
Projet SATELIT
LOT 1 : Préparation
Etat de l'art des services de valorisation dans les universités du Sud
Questionnaire de présentation des activités

Ce questionnaire a pour objectif de nous aider à dresser le bilan des activités de valorisation et de transfert de technologie dans votre Université. Il va constituer la base pour la rédaction de l'état de l'art, une étape essentielle du LOT 1 du projet Satelit consacré à la préparation des activités de formation. Nous vous demandons de bien vouloir renseigner le questionnaire de la façon la plus complète possible. Si certaines questions vous posent problème ou si vous ne disposez pas de certaines informations demandées, merci de me l'indiquer en rouge dans votre réponse et nous verrons ensemble comment y remédier. Sachez que des visites de collègues des universités du Nord sont prévues dans votre établissement dans le cadre de la réalisation de l'état de l'art. Ces visites nous permettront de compléter si besoin ce questionnaire et d'affiner la présentation de vos activités.

Nous vous remercions par avance de votre collaboration en retournant le questionnaire complété au **plus tard le 13 janvier 2017** à l'adresse mail suivante :

kocoglu@univ-tln.fr

N'hésitez pas à nous solliciter pour toutes questions ou remarques concernant ce questionnaire ou plus généralement l'activité de l'état de l'art.

Université : Sidi Mohamed Ben Abdellah

Nom-Prénom: Ibsouda Koraichi Saad, Elabed Soumya

Partie I : La formation au sein de votre Université

a. Présentez brièvement l'historique de votre université

Par Dahir n° 2.75.662 du 11 Chaoual 1395 (17 Octobre 1975) et conformément aux directives Royales visant d'une part à rapprocher les établissements de l'enseignement supérieur des chercheurs et des étudiants et, d'autres part, à intégrer l'université dans son environnement propre et à promouvoir la recherche pour le développement et le bien-être régional et national, a été créé l'Université Sidi Mohamed Ben Abdellah à Fès. Avant la création de l'université, existaient déjà à Fès des établissements annexes des Facultés des Lettres et des Sciences Humaines et des Sciences Juridiques, Economiques et Sociales de Rabat ainsi qu'une cité universitaire.

L'USMBA est l'une des principales institutions universitaires dans le pays, ayant pour missions d'assurer l'enseignement et la recherche dans divers domaines, dont la médecine, des sciences et techniques, des sciences économiques, sociales, juridiques et humaines. Elle englobe treize institutions d'enseignement et de recherche, compte plus de 1.370 enseignant-chercheurs et plus de 820 cadres administratifs qui encadrent plus de 100.000 étudiants.

En Juillet 2011, le Centre Universitaire Régional d'Interface (CURI) a été transformé en Cité de l'Innovation et ce dans le cadre de la convention signée entre l'Université Sidi Mohamed Ben Abdellah et le Ministère de l'Industrie, du Commerce et des Nouvelles Technologies.

En effet, la cité de l'innovation adossée à l'USMBA figure parmi les chantiers majeurs préconisés par la stratégie « Maroc Innovation », et ce conformément aux objectifs tracés dans le cadre de la politique du Ministère de l'Industrie, du Commerce et des Nouvelles Technologies pour le renforcement de la compétitivité des entreprises, tel que prévu par le « Pacte National pour l'Emergence Industrielle », et de sa volonté de promouvoir l'innovation et de favoriser la valorisation de la recherche et le transfert technologique auprès des secteurs productifs

La Cité de l'Innovation de l'USMBA, comme précisé dans la convention, est constituée d'un espace R&D orienté marché dont la gestion sera confiée à une association, un espace d'accueil comprenant un incubateur et une pépinière dont la gestion sera concédée à une société de gestion, une Société de valorisation de la R&D.

b. Décrivez brièvement l'offre de formation de votre université

L'Université Sidi Mohamed Ben Abdellah est un organisme d'enseignement public, contenant 12 établissements dont 8 facultés et 4 écoles ; 7 à accès ouvert accueillant 88.38% du total d'effectif et 5 à accès régulier représentant 11.62% du total d'effectif.

Répartition des établissements par champ disciplinaire :

Lettre et sciences humaines : 25%

Formation pédagogique : 8.02%



Droit et sciences économiques : 20.75%

Sciences et techniques : 45.75%

Sciences médical : 0.47%

Pour cette année universitaire, l'USMBA a une offre de formation diversifiée avec 212 filières, la formation et l'encadrement sont assurés par 1453 enseignants chercheurs pour un total d'étudiant de 98 720 étudiant dont 25 572 sont des nouveaux inscrits.

c. Indiquez le nombre d'étudiants et leur répartition par grandes filières ou par établissement.

212 filières accréditées à l'USMBA (87% fondamentales et 12.64 professionnelles) et 20 formations continues.

Catégorie de filière	Nombre
Licences fondamentales	44
Licences professionnelles et techniques	47
Masters	42
Masters spécialisés et techniques	32
DEUST/DUT	15
Ingénieurs d'état et d'ENCG	12
Doctorat	20

d. Présentez un focus sur les doctorants (nombre, filière, durée moyenne de thèse, insertion professionnelle si possible...)

CEDoc	Nombre de doctorants	Durée moyenne de thèse	Principaux Modes de financements et part des doctorants avec financements vs sans financement	Existe-t-il un suivi de l'Insertion professionnelle ?	Autres informations utiles à signaler
Sciences et Techniques de l'Ingénieur	167	4 ans	90% sont des boursiers *	Non	
Sciences et Technologies	196	4 ans	90% sont des boursiers *	Non	
Esthétiques et Sciences de l'Homme	117	4 ans	90% sont des boursiers *	Non	



Langues, Patrimoine et Aménagement du Territoire	175	4 ans	90% sont des boursiers *	Non	
Sciences Economiques & Gestion	70	4 ans	90% sont des boursiers *	Non	
Sciences Juridiques & Politiques	83	4 ans	90% sont des boursiers *	Non	
Chariaa et la loi	10	4 ans	90% sont des boursiers *	Non	

*Bourses de ministère de tutelle et bourses d'excellence financées par le Centre National de la Recherche Scientifique et Technique (CNRST)

Partie II : L'activité de recherche à l'université

a. Décrivez brièvement l'organisation des activités de recherche de votre université et indiquez les axes prioritaires de la recherche.

Le développement de la recherche scientifique à l'USMBA est une priorité. En effet, elle constitue un pilier primordial de l'ancrage régional et national de l'université, et aussi, un élément fondamental de son rayonnement à l'international. La recherche est non seulement un moyen pour drainer des fonds importants à travers sa valorisation économique et sociale, mais elle constitue aussi la ressource fondamentale pour la mise en place des formations de pointe et les métiers de l'avenir.

L'USMBA s'est dotée d'une vision claire pour la gestion de la recherche pour la période 2013-2017, permettant d'identifier les objectifs stratégiques majeurs pour hisser ce domaine en locomotive de développement de l'université elle-même, de sa région et du pays. Le projet de politique de recherche scientifique et technique pour la période 2013-2017 a été adopté par le Conseil d'Université le 24 juillet 2014.

Politique de la recherche scientifique et technique de l'USMBA:

La politique multidimensionnelle de l'USMBA s'inspire des besoins et des spécificités du contexte local, régional, national et international. Elle intègre les réalités du système académique et de recherche en place et assimile ses atouts et ses principales contraintes. Elle se base essentiellement sur les trois piliers suivants :

- valorisation des acquis de l'USMBA en matière de recherche scientifique et d'innovation. Ceux-ci sont multiples, mais les défis sont également énormes, dans un contexte dynamique ;
- diagnostic du contexte socio-économique, en vue de dégager les besoins prioritaires, les attentes et les défis à relever ;
- nouvelle vision du développement de la recherche et de l'innovation au sein de l'USMBA, visant à optimiser le rendement des structures, développer les pôles d'excellence autour des thèmes de l'avenir, et accroître la visibilité de la recherche à l'université et à l'extérieur.

Recentrage des priorités et des thèmes fédérateurs de la recherche à l'USMBA :

La multiplicité des structures de recherche et la diversité des thèmes abordés sont caractéristiques de l'université marocaine et de l'USMBA en particulier. Mais ces recherches sont souvent éparpillées et mal coordonnées. Une nouvelle opération de structuration a été lancée en

2015 et qui est actuellement en cours d'achèvement. Parmi ses objectifs, un recentrage de la recherche scientifique à l'USMBA en vue d'enclencher des processus de synergie, de qualité, de compétitivité et de rayonnement. Plusieurs thématiques d'intérêt commun peuvent être dégagées de l'analyse contextuelle locale, régionale et nationale. On citera, à titre indicatif les thèmes émergents qui suivent :

- Biotechnologie;
- Santé, recherche biomédicale, biomolécules et qualité de la vie ;
- Énergie et développement durable ;
- Eau et Environnement ;
- chimie, matériaux et développement durable ;
- technologies de l'information et de la communication, systèmes, modélisation et applications (Big Data, e-services, Aéronautique, Automobile,...) ;
- Territoires, société et développement durable ;
- droit, nouvelle économie et management d'organisations ;
- Dialogue des civilisations et patrimoine culturel ;
- Langues, communication et arts.

Création des pôles de recherche :

Les laboratoires de recherche accrédités au sein des établissements ont été encouragés à fédérer au sein de pôles de recherche à partir desquels peuvent émerger des Centres d'Études et de Recherche Spécialisés (CERS) coordonnés autour de thématiques fédératrices et prioritaires. Ces structures seront plus fortes, plus productives, rayonnantes, mieux équipées et mieux gérées dans un cadre transparent. Ces grandes structures de recherche seront encouragées à s'associer aux organismes nationaux et internationaux de recherche comme le CNRST (unités associées, pôles de compétences, réseaux internationaux...). L'USMBA comporte cinq pôles de recherche créés.

Actuellement, et suite au recentrage de la recherche à l'USMBA à travers la création des pôles de recherche, l'USMBA a mis en place une nouvelle stratégie pour le renforcement des manifestations scientifiques.

Mise en place de la cellule technique d'appui à la recherche (CTAR)

Conformément à sa stratégie, l'USMBA a créé la CTAR. Cette cellule a pour principales missions l'information et la sensibilisation de la communauté universitaire aux enjeux de la participation aux programmes de coopération nationaux et internationaux ainsi que l'appui au montage, au suivi et à la gestion de projets. Elle a pour objectifs :

- accroître la capacité de l'USMBA à répondre aux appels à projets de recherche nationaux et internationaux ;
- accroître la visibilité des structures de recherche de l'USMBA tout en établissant un dialogue permanent avec ses enseignants chercheurs;
- développer des services auprès des enseignants chercheurs via la mise en place d'outils et de procédures visant l'appui au montage et à la gestion des projets assurant ainsi le bon déroulement de ces derniers;
- adhérer à des réseaux internationaux.

b. Indiquez le nombre de chercheurs, d'enseignants chercheurs, post-doctorants et ingénieurs de recherche en activité dans vos laboratoires universitaires.

Etablissement	Laboratoire	Domaine de recherche	Nombre d'enseignants chercheurs
Faculté des Sciences et Techniques - Fès -	GéoRessources et Environnement (LaGÉRE)	GéoRessources et Environnement	14
	Laboratoire de Biotechnologie microbienne	Microbiologie	14
	Algèbre, Analyse Fonctionnelle et Applications	Analyse Fonctionnelle et Applications	9
	Chimie Appliquée	Eau et environnement ; Sciences et Génie de l'Environnement ; Sciences et Génie des Matériaux et des Procédés	9
	Chimie de la Matière Condensée	chimie des matériaux, environnement	12
	Ecologie Fonctionnelle et Environnement	Ecologie Fonctionnelle et Environnement	9
	Génie Mécanique	Génie Mécanique	13
	Système Intelligents & Applications	Informatique	12
	Techniques Industrielles	Techniques du génie Industriel, sciences des matériaux et management des systèmes industriels	15
	Chimie Organique Appliquée	Chimie Organique Appliquée	19
	Molécules Bioactives, Structures et Fonctions	biologie	9
	Energies renouvelables et Systèmes Intelligents	Energies Renouvelables, Systèmes intelligents Télécommunication et informatique	12



	Signaux, Systèmes et Composants	sciences et techniques de l'ingénieur	17
Ecole Supérieure de Technologies - Fès -	Laboratoire de Catalyse, Matériaux et Environnement	Eau, Catalyse, Environnement, Energie et Développement Durable	9
	Laboratoire de Productique, des Energies et de Développement Durable	Productique, des Energies et de Développement Durable	13
	Laboratoire des Procédés, Energies Renouvelables et Environnement	Energie, Eau et Environnement	9
	Laboratoire de Transmission et de Traitement de l'Information	transmission et de Traitement de l'Information	12
	Laboratoire de recherche en Management International en Techniques de Décision et en Logistique	Sciences économiques et sciences de gestion	9
Faculté des Sciences - Fès -	Laboratoire d'Agro-alimentaire et Sécurité Sanitaire des Aliments (LASSA)	Agroalimentaire	12
	Laboratoire de Biotechnologie (LB)	Sciences de la vie, Biotechnologie	13
	Laboratoire de Chimie Organique (LCO)	Chimie hétérocyclique	14
	Laboratoire d'Ingénierie des Matériaux Organométalliques et Moléculaires (LIMOM)	Plantes médicinales - Sciences des matériaux - Environnement	11
	Laboratoire de Statistique et Optimisation (LSO)	Statistique et Optimisation	9
	Laboratoire de Neuroendocrinologie et Environnement Nutritionnel et Climatique (LANENC)	Neuroendocrinologie et Environnement Nutritionnel et Climatique	9



	Laboratoire d'Ingénierie des Matériaux, de Modélisation et d'Environnement (LIMME)	Chimie-physique Appliquée	12
	Laboratoire de Physique du Solide (LPS)	sciences des matériaux	17
	laboratoire de physique théorique et appliqué (LPTA)	physique théorique et appliqué	15
	Laboratoire d'Electronique, Signaux, Systèmes et d'Informatique (LESSI)	Electronique, Signaux, Systèmes et d'Informatique	10
	Laboratoire Algèbre, Géométrie et Arithmétique (LAGA)	Algèbre Géométrie et Arithmétique	11
	Laboratoire Interdisciplinaire de Recherche en Didactique des Sciences et Techniques (LIRDIST)	Didactique des Sciences et Techniques	13
Faculté des Sciences - Fès -	Laboratoire Informatique et Modélisation (LIM)	informatique	9
	Laboratoire Informatique, Imagerie & Analyse Numérique (LIAN)	Informatique, Vision par ordinateur, système d'information, traitement des langues naturelles	12
	Analyse Mathématique et Applications (LAMA)	Analyse Mathématique pure et appliquée	12
	Laboratoire Informatique, Modélisation et Systèmes (LIMS)	Informatique, Statistique et Mathématiques Appliquées	13
	Laboratoire de Génie des Matériaux et Environnement (LGME)	Matériaux, Environnement, Catalyse, Eau.	9



	Laboratoire d'Ingénierie d'électrochimie de Modélisation et Environnement(LIEME)EX Laboratoire d'Ingénierie des Matériaux de Modélisation et Environnement (LIMME)	chimie analytique, corrosion et protection, eau et environnement	8
	Laboratoire de Biotechnologie et Préservation des Ressources Naturelles (BPRN)	Biotechnologie et Préservation des Ressources Naturelles	19
	Laboratoire de Géodynamique et Ressources Naturelles (LGRN)	Ressources naturelles	12
	Laboratoire de Géosystème - Environnement et Développement Durable (GE2D)	Géosystème - Environnement et Développement Durable	10
Ecole Normale Supérieure - Fès -	Laboratoire Mathématiques Appliquées aux Sciences de l'Ingénieur	Mathématiques appliquées	11
	Laboratoire des couches Minces et traitement de surface par Plasma (LCMTSP)	Traitement de Surface et science des matériaux	10
	Laboratoire d'Informatique et de Physique Interdisciplinaire	Informatique et de Physique Interdisciplinaire	13
	مختبر البحث العلمي والبيداغوجي في العلوم الإنسانية	البحث العلمي والبيداغوجي في العلوم الإنسانية	9
Ecole Nationale des Sciences Appliquées - Fès -	Laboratoire d'ingénierie, systèmes et Applications (LISA)	Sciences de l'ingénieur	9
Faculté de Médecine et de Pharmacie - Fès -	Laboratoire de recherche Laboratoire des Neurosciences Clinique		15



	Laboratoire de Pathologie Humaine, Biomédecine et Environnement	Pathologie Humaine, Biomédecine et Environnement	19
	Laboratoire d'Épidémiologie, recherche clinique et santé communautaire	'Épidémiologie, recherche clinique et santé communautaire	17
	Laboratoire d'Anatomie, Microchirurgie et Chirurgie Expérimentale	Anatomie, Microchirurgie et Chirurgie Expérimentale	37
	Laboratoire des Bases Moléculaires en Pathologie Humaine et outils thérapeutique	Bases Moléculaires en Pathologie Humaine et outils thérapeutique	12
	Laboratoire d'anesthésie-réanimation et médecine d'urgence	anesthésie-réanimation et médecine d'urgence	9
	Centre médical de Recherche Biomédicale et Transrationnelle	Recherche Biomédicale et Transrationnelle	21
Faculté des Lettres et des Sciences Humaines Sais - Fès -	Laboratoire d'Analyses Géo-Environnementales et d'Aménagement-Développement Durable	géographie	10
	Laboratoire de recherches, d'Etudes Géographiques, d'Aménagement et de Cartographie (LEGAC).	SIG et Télédection, dynamiques sociospatiales, aménagement et développement durable, gouvernance territoriale, géomorphologie,	9
	مختبر البحث في الأصول الشرعية للكونيات والمعاملات	الدراسات الإسلامية	10
	مختبر التراث: دراسة وصيانة وإنقاذ	patrimoine culturel, médinas anciennes, archives, nawazils fikhia, résistance marocaines	16

	مختبر الدراسات الدينية والعلوم المعرفية والاجتماعية	الدراسات الدينية والعلوم المعرفية والاجتماعية	9
	Laboratoire : Langue, Représentations et Esthétiques (LARES)	Langue, Littérature française et francophone, Littérature comparée, Traduction, Sciences humaines, Dialectologie, Linguistique, Esthétique, Représentations	19
	مختبر التواصل وتقنيات التعبير	اللغات الاداب التواصل والإعلام	9
Faculté des Sciences Juridiques, Economiques et Sociales – Fès -	Laboratoire de Coordination des Etudes et des Recherches en Analyse et Prévisions Economiques (CERAPE)	Analyse et Prévisions Economiques	12
	Laboratoire Interdisciplinaire de Recherche en Economie et Management (LIREM)	Economie et Management	9
	Laboratoire de Recherche Entrepreneuriat et Dynamique Economique des Territoires et des Organisations (EDET0)	Entrepreneuriat et Dynamique Economique des Territoires et des Organisations	9
	Laboratoire de Recherche en Management, Finance et Economie Sociale (LAREMFES)	Management, Finance et Economie Sociale	9
	Laboratoire de recherche sur l'Entreprise et le développement local (LAREDEL)	l'Entreprise et le développement local	12



	laboratoire de recherche en Droit des Affaires et Justice Alternative (LRDAJA).	droit des affaires	12
	مختبر الدراسات الدستورية والمالية والتنمية	الدراسات الدستورية والمالية والتنمية	14
	Laboratoire Centre de droit des obligations et des contrats (LCDOC).	Droit des obligations, Droit économique, Contentieux d'affaires, Droit foncier et de l'environnement	19
	مختبر البحث الدراسات السياسية والعلاقات الدولية المعاصرة	لدراسات السياسية والعلاقات الدولية المعاصرة	9
	laboratoire de recherche Droit des transports, de la distribution et de la logistique (DTDJ)	TRANSPORT DISTRIBUTION ET LOGISTIQUE	9
	مختبر البحث الدراسات في الطفل والاسرة والتوثيق	الأسرة، الطفل، والمرأة، الوسائل البديلة لفض النزاعات	10
Ecole Nationale de Commerce et de Gestion - Fès -	Management, Finance et Audit des Organisations - LAMAFAO	Gestion	9
	Laboratoire de Recherche en Entreprenariat et Management des Organisations - LABEMO	Management	15

c. Indiquez le budget alloué globale à la recherche universitaire (en valeur monétaire et/ou en % du budget de l'université) et la répartition par origine des ressources (Etat, Collectivités Régionales/Locales ; Partenaires privés ; Ressources propres)

Au titre de l'année 2014, un budget de 14,3 MDH a été alloué à la promotion de la recherche scientifique à l'USMBA, contre 9 MDH en 2013. Un montant de 12,9 MDH de cette dotation a été alloué aux laboratoires de recherche après évaluation de leurs productions scientifiques ; 1 MDH



a été réservé au fonctionnement des six Centres d'Etudes Doctorales et 360 000 DH pour encourager l'excellence.

Le financement de la recherche est multidimensionnel, impliquant le ministère de tutelle, l'université à travers ses structures et établissements, les partenaires et organismes concernés à l'échelle régionale, nationale et internationale et les chercheurs eux-mêmes qui sont des acteurs incontournables sur tous les plans.

La stratégie de financement de la recherche à l'UMSBA sera guidée par le principe de motivation, d'efficacité, d'ouverture et de souplesse à travers les procédures réglementaires. La subvention de l'état, quoiqu'importante, demeure insuffisante pour satisfaire tous les besoins et atteindre la qualité voulue. Elle devrait être appuyée par d'autres apports externes. L'autonomie de l'université doit ainsi permettre le drainage de fonds supplémentaires qui viendront soutenir les subventions publiques.

Cette stratégie mettra l'accent sur :

- le soutien de base au profit des structures accréditées ;
- un soutien de mérite pour motiver l'excellence et encourager la mise en place du projet de développement de l'université ;
- l'incitation des structures à diversifier leurs ressources par des modes de financement externe et des partenariats productifs.

Ainsi, plusieurs actions seront mises en œuvre dont :

- la création du Fond d'Aide à la Production Scientifique et à l'Édition (formation à la rédaction scientifique, appui logistique à l'édition...) ;
- l'appui aux structures de recherche (appel d'offres destiné aux nouvelles structures, locaux, services communs, personnel technique, prix...) ;
- le cofinancement des infrastructures et des projets de R&D et de l'innovation par la région et les différents partenaires ;
- la création d'un fonds d'investissement en partenariat avec la région pour investir dans les startups et l'acquisition des équipements de pointe ;
- la création de la cellule de Relation Entreprise-Université au sein de la Cité de l'Innovation ;
- le partenariat avec les entreprises pour participer aux appels d'offres nationaux et internationaux, particulièrement européens ;
- la diversification des ressources par la valorisation des résultats de la recherche, les prestations de service et le transfert de technologie ;

Partie III : La valorisation de la recherche

3.1 Organisation de la valorisation de la recherche :

a. Indiquez la place du service de valorisation au sein de l'université et la date de création du service

Dans le contexte d'une économie dite du savoir, la valorisation des résultats de recherche semble un véritable moyen pour que l'université puisse jouer pleinement son rôle pourvoyeur d'innovation, de créateur de richesses et de développement économique des régions et même de promoteur de la compétitivité au niveau mondial et international.

A ce propos, la dynamisation de la recherche appliquée, la valorisation des résultats de la recherche et l'accompagnement des projets innovants retiennent une attention particulière à l'USMBA. Dans ce sens, plusieurs actions de formation et de sensibilisation ont été organisées par l'USMBA via sa Cité d'Innovation en faveur des enseignants chercheurs et des étudiants doctorants portant sur la rédaction et le système des brevets d'invention. La valorisation des résultats de la recherche universitaire s'est améliorée depuis quelques années.

Dans ce contexte, la cité de l'innovation de l'USMBA a mis en place une cellule de valorisation durant l'année 2014. Cette cellule dédiée au transfert de technologies et à la valorisation des innovations issues des laboratoires de recherche est mise à la disposition des chercheurs de l'USMBA et dont les principales missions sont :

- la valorisation et le transfert de technologie des résultats de la recherche vers le milieu socio-économique ;
- la gestion de la propriété intellectuelle ;
- la veille scientifique, technologique et économique.

b. Indiquez le budget du service en précisant si possible son poids relatif dans le budget Recherche de l'université et dans le budget global de l'université.

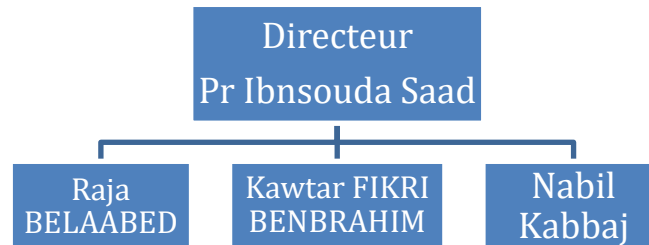
Le budget de fonctionnement de la Cité de l'Innovation est de 4 000 000,00 MAD.

L'USMBA devra s'ériger en relais de transfert de technologie et profiter de ses services pour élargir ses perspectives et développer ses moyens. En effet, l'USMBA doit :

- être un acteur pourvoyeur d'expertise et de conseil ;
- prendre des initiatives au développement au profit des collectivités territoriales ;
- organiser des concours d'Open Innovation et des rencontres internationales productrices d'idées, de projets et de recettes supplémentaires.
- s'intégrer et jouer un rôle primordial dans toutes les initiatives régionales ou nationales de fédération/mutualisation/regroupement en Recherche Développement et innovation.



c. Fournissez l'organigramme du service (une feuille jointe est recommandée)



d. Présentez la composition en Ressources Humaines du service :

- Indiquez pour chacun des personnels sa fonction, sa formation et son expérience en quelques lignes sous la forme du tableau de synthèse ci-dessous

Nom-Prénom	Fonction	Formation	Expériences/ ancienneté	Autres informations
Pr Ibnsouda Saad	Directeur de la Cité de l'Innovation	Biotechnologie	22 ans	
Raja BELAABED	Administrateur	Génie des Procédés	11 ans	
Kawtar FIKRI BENBRAHIM	Professeur	Microbiologie	24 ans	
Nabil Kabbaj	Professeur	Informatique	10 ans	

- Le personnel en charge de la valorisation a-t-il reçu une formation spécifique ? Si oui, précisez la nature et la durée.

Formation d'initiation sur les brevets d'invention de quelques jours assurée l'Office Marocain de la Propriété Industrielle et Commerciale (OMPIC).

3.2 Activités de valorisation de la recherche :

a. Présenter les principales activités du service sur les cinq dernières années si possible

- Accompagnement pour la rédaction des brevets d'invention
- Sensibilisation sur le système des brevets d'invention
- Atelier sur la recherche dans la base de données des brevets
- Accompagnement pour le dépôt de brevets d'invention
- Module de formation Innova Project (4 éditions)



- Appel à incubation pour les projets innovants
- Activité Innovation et Création d'Entreprises ICE (4 éditions)
- Startup Weekend Fès (4 éditions)
- Doctoriales (4 éditions)
- Rencontre Industriels – chercheurs « thème : Agroalimentaire »
- Rencontre Industriels – chercheurs « thème : Plantes aromatiques et médicinales »
- Rencontre Industriels – chercheurs « thème : crise et opportunité recherche, levier de développement de l'entreprise »
- Rencontre Industriels – chercheurs « thème : les énergies renouvelables et l'efficacité énergétiques »
- Adhésion au Réseau de Centres d'Informations Technologiques TISC
- Création d'un bureau de La Confédération Générale des Entreprises du Maroc CGEM à la CI
- Compétition sur le prototypage « ProtoTop 2016 »

b. Décrire en quelques lignes les relations privilégiées avec les autres services de l'université (si pas de relations particulières, indiquez NA)

<i>Service de l'université</i>	<i>Nature des relations</i>	<i>Remarques ou compléments</i>
Relations internationales	NA	
Ecoles doctorales/Service de la recherche	Formation pour les doctorants	
Les enseignants chercheurs	Sensibilisation/ accompagnement / formation	
Les doctorants	Sensibilisation/ accompagnement / formation	
Autres services : précisez		

c. Présentez en quelques lignes les événements réguliers et marquants gérés/organisés par le service dans le cadre de l'Innovation et du transfert de technologie (ITT)

- Accompagnement pour la rédaction des brevets d'invention
- Sensibilisation sur le système des brevets d'invention
- Atelier sur la recherche dans la base de données des brevets
- Accompagnement pour le dépôt de brevets d'invention
- Module de formation Innova Project (4 éditions)
- Appel à incubation pour les projets innovants
- Activité Innovation et Création d'Entreprises ICE (4 éditions)
- Startup Weekend Fès (4 éditions)
- Doctoriales (4 éditions)
- Rencontre Industriels – chercheurs « thème : Agroalimentaire »
- Rencontre Industriels – chercheurs « thème : Plantes aromatiques et médicinales »
- Rencontre Industriels – chercheurs « thème : crise et opportunité recherche, levier de développement de l'entreprise »
- Rencontre Industriels – chercheurs « thème : les énergies renouvelables et l'efficacité énergétiques »
- Adhésion au Réseau de Centres d'Informations Technologiques TISC



- Création d'un bureau de La Confédération Générale des Entreprises du Maroc CGEM à la CI
- Compétition sur le prototypage « ProtoTop 2016 »

3.3 Recherche partenariale

a. Indiquez les Partenaires importants/réguliers de votre service de valorisation de la recherche et précisez s'il s'agit de partenaires publics ou privés et nationaux/internationaux

- Office Marocain de la Propriété Industrielle et Commerciale OMPIC (National, semi-public)
- Confédération Générale des Entreprises du Maroc CGEM (National, privé)
- Ministère de l'industrie, du commerce et des nouvelles technologies (National, public)

b. Comment s'effectue la préparation des partenariats et la recherche de partenaires ?

- Journée de rencontre
- Conventions
- Stage de recherche

c. Indiquez quelques bonnes pratiques en matière de partenariat université-entreprise

- Confidentialité
- Elaboration de conventions avant le début de la recherche
- Adaptation des thématiques de la recherche aux besoins des entreprises.
- Réalisation des bilans des actions terminées

3.4 Fourniture de prestations

a. Décrivez les prestations fournies par votre service (consultance, expertise, études, veille technologique) et les modalités de leur rémunération le cas échéant :

RAS

b. Indiquez pour les trois précédentes années le nombre de conventions / de contrats passé(e)s en précisant en quelques lignes les prestations fournies par le service :

RAS

c. Comment procédez-vous à la Valorisation des résultats de recherche propre ?

- Dépôt de brevet,
- Publications,
- Collaboration avec les industriels.

d. Avez-vous au cours des 10 dernières années participé à des programmes



européens sur l'ITT ? Le cas échéant précisez lesquels et les modalités de votre participation.

Non

2. Résultats en termes d'ITT

a. Indiquez le nombre de brevets déposés ou de licences signées sur les 5 dernières années. Spécifier les typologies (niveau national, PCT...) et la stratégie.

Année	Type	Nombre
2010	dépôt national	9
	Dépôt international	-
2011	dépôt national	7
	Dépôt international	-
2012	dépôt national	6
	Dépôt international	2
2013	dépôt national	8
	Dépôt international	1
2014	dépôt national	2
	Dépôt international	-
2015	dépôt national	-
	Dépôt international	-
2016	dépôt national	1
	Dépôt international	-

b. Indiquez le nombre d'entreprises/start-up etc...créées avec l'appui du service

6 entreprises

c. Autres résultats à signaler

3. Appréciations

a. Quelles ont été ou sont vos principales difficultés (préciser le domaine concerné partenariat / valorisation/transfert technologique) ?



- Manque de budget
- Manque de formation/ Non adaptation du profil
- Manque de personnel

b. Quels sont vos principaux atouts ?

Installation du bureau de la CGEM au sein de la Cité de l'Innovation

c. Quels changements vous permettraient d'améliorer la valorisation de votre recherche ?

- Formation approfondie
- Budget dédié à la valorisation
- Recherche orientée marché

d. Quels sont vos objectifs en matière de valorisation de la recherche ? Sont-ils formalisés dans un document ? Sont-ils évalués ?

- Augmentation de nombre de brevets d'invention
- Etablir des conventions / contrats
- Augmentation de start-up créées

e. Avez-vous des besoins particuliers en matière de formation à la valorisation ?

Oui

- f. Autres remarques/suggestions qui semblent utiles pour la rédaction de l'état de l'art dans votre établissement